



АДМИНИСТРАЦИЯ НИЖНЕВАРТОВСКОГО РАЙОНА
Ханты-Мансийского автономного округа – Югры

ПОСТАНОВЛЕНИЕ

от 25.01.2019

№ 199

г. Нижневартовск

Об утверждении документации
по планировке территории

В соответствии со статьей 45 Градостроительного кодекса Российской Федерации, постановлением Правительства Российской Федерации от 12.05.2017 № 564 «Об утверждении Положения о составе и содержании проектов планировки территории, предусматривающих размещение одного или нескольких линейных объектов», постановлением администрации района от 11.12.2017 № 2558 «Об утверждении Порядка принятия решения о подготовке документации по планировке территории для линейных объектов (за исключением линейных объектов местного значения), размещение которых планируется на территориях двух и более поселений и (или) межселенной территории в границах Нижневартовского района, и ее утверждения», учитывая протокол общественных обсуждений по проектам планировки территории и проектам межевания территорий от 20.12.2018 № 26 и заключение о результатах общественных обсуждений от 21.12.2018 № 16:

1. Утвердить документацию по планировке территории для линейного объекта «Строительство поисковой скважины № 51П на Южно-Рурфьеганском лицензионном участке» в составе:

1.1. Основная часть проекта планировки территории согласно приложению 1.

1.2. Основная часть проекта межевания территории согласно приложению 2.

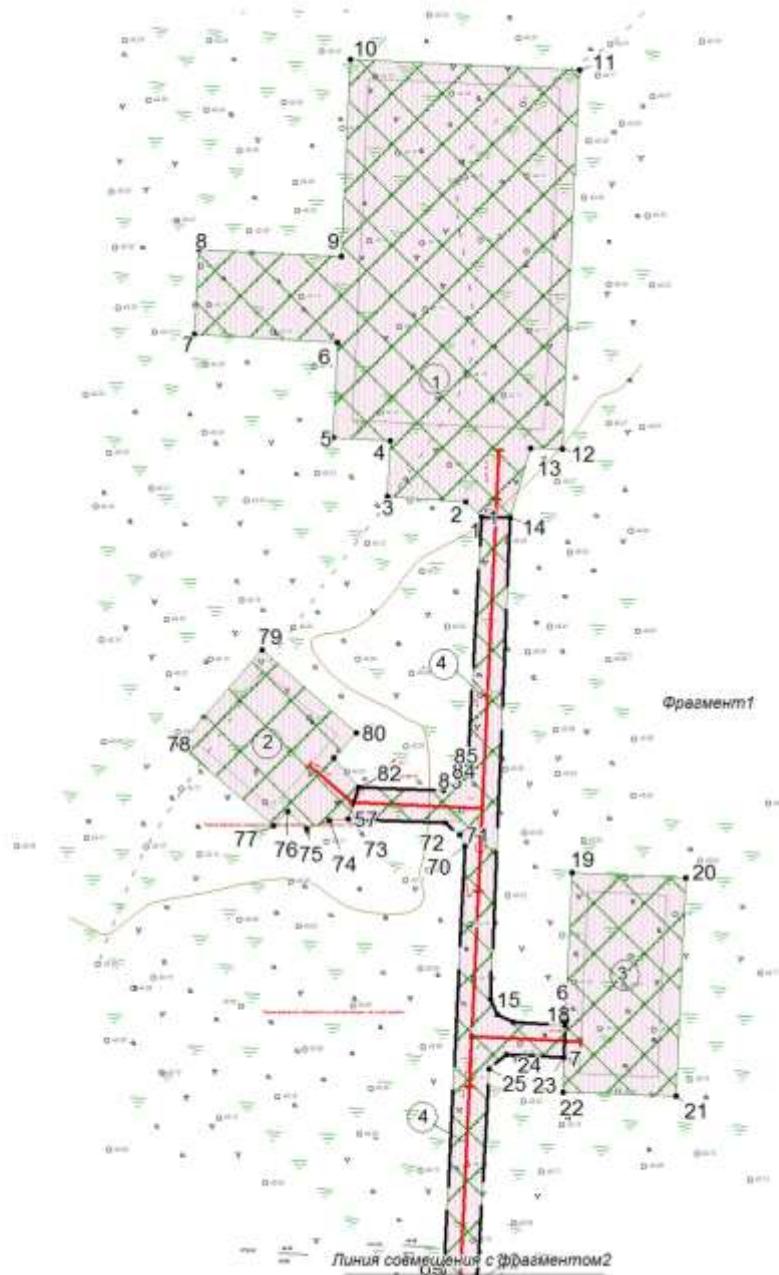
2. Контроль за выполнением постановления возложить на исполняющего обязанности заместителя главы района по жилищно-коммунальному хозяйству и строительству М.Ю. Канышеву.

Глава района



Б.А. Саломатин

Основная часть проекта планировки территории 1. Проект планировки территории. Графическая часть



Экспликация зон планируемого размещения объектов

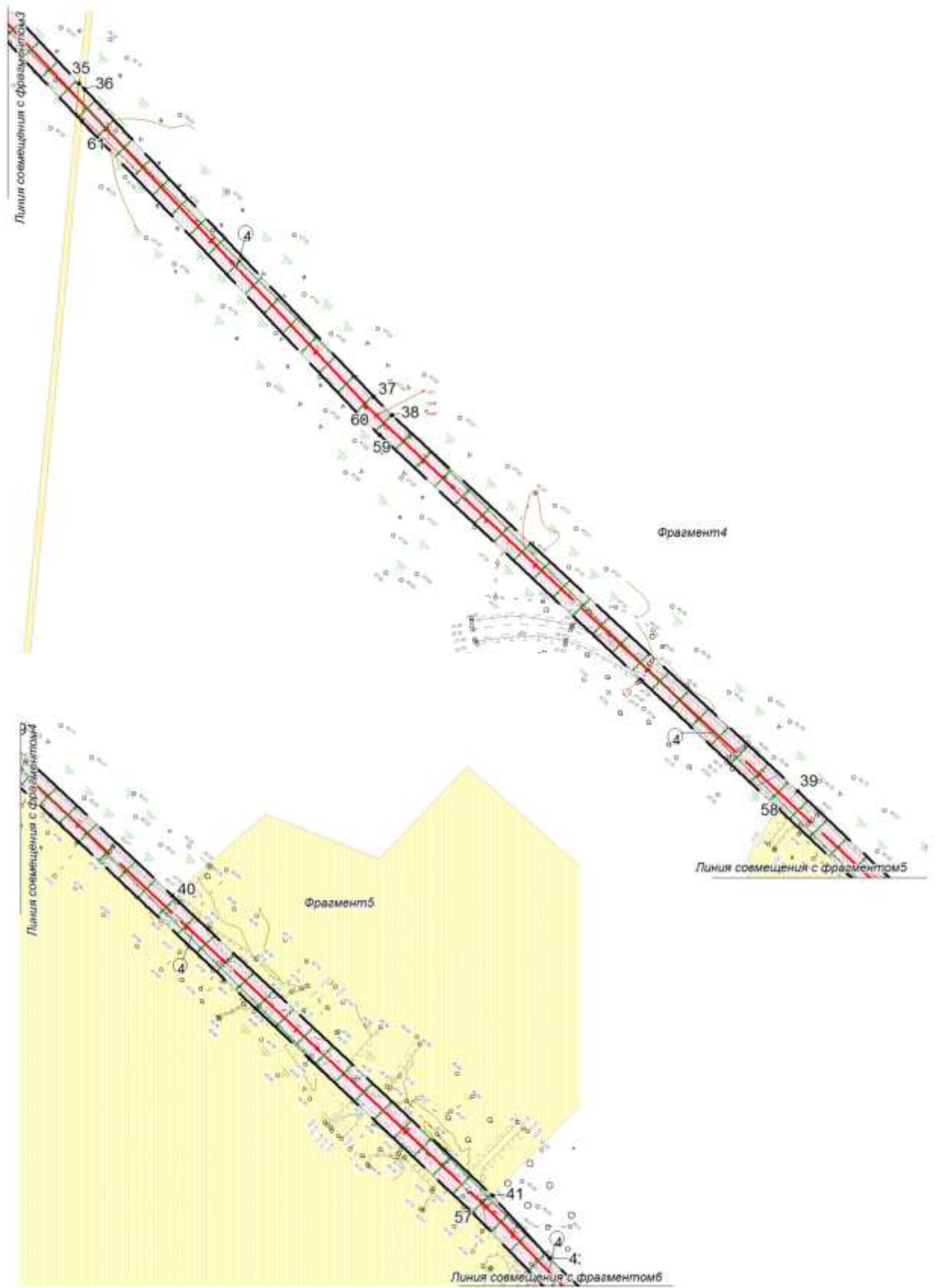
| Наименование |
|--|
| Строительство поисковой скважины № 51П на Южно-Рурьеганском лицензионном участке |

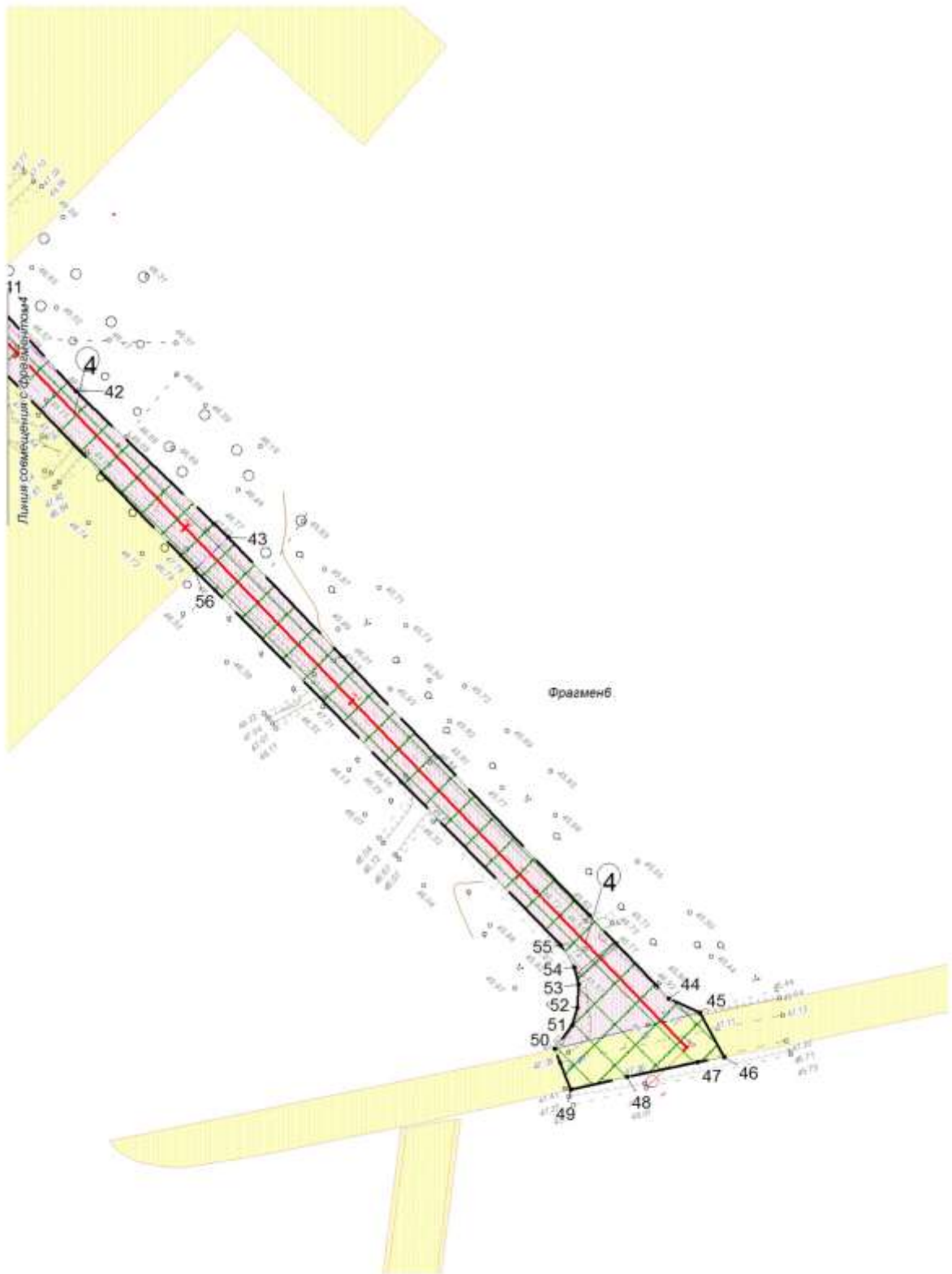
Экспликация проектируемых объектов

| | Наименование |
|---|-------------------------|
| ① | Поисковая скважина №51П |
| ② | Вертолетная площадка |
| ③ | Жилой городок |
| ④ | Автозимник |

УСЛОВНЫЕ ОБОЗНАЧЕНИЯ

- 1 - точки поворота границы зоны планируемого размещения линейных объектов, красных линий
- - участки внесенные в ЕГРН
- - вновь отведенные земельные участки
- - зона планируемого размещения объекта
- - граница территории, в отношении которой осуществляется подготовка проекта планировки (устанавливаемые красные линии)





Перечень координат характерных точек красных линий

| № | X | Y |
|----|-----------|------------|
| 1 | 971273.27 | 4473283.60 |
| 2 | 971272.69 | 4473298.44 |
| 3 | 971026.93 | 4473288.37 |
| 4 | 971019.19 | 4473291.87 |
| 5 | 971015.46 | 4473300.03 |
| 6 | 971013.51 | 4473326.47 |
| 7 | 970997.02 | 4473325.73 |
| 8 | 970998.68 | 4473296.65 |
| 9 | 970991.56 | 4473287.48 |
| 10 | 970882.52 | 4473281.55 |
| 11 | 970481.41 | 4473304.94 |
| 12 | 970427.64 | 4473319.82 |
| 13 | 970385.99 | 4473337.00 |
| 14 | 970363.95 | 4473351.04 |
| 15 | 970342.83 | 4473366.01 |
| 16 | 970303.42 | 4473400.49 |
| 17 | 970297.94 | 4473405.63 |
| 18 | 970294.08 | 4473409.26 |
| 19 | 969682.07 | 4473984.10 |
| 20 | 969678.17 | 4473987.75 |
| 21 | 969477.34 | 4474176.37 |
| 22 | 969465.44 | 4474188.54 |
| 23 | 969219.60 | 4474452.96 |
| 24 | 969115.16 | 4474563.54 |
| 25 | 968914.27 | 4474777.77 |
| 26 | 968872.49 | 4474815.75 |
| 27 | 968811.68 | 4474879.06 |
| 28 | 968620.19 | 4475061.55 |
| 29 | 968614.43 | 4475074.50 |
| 30 | 968595.96 | 4475084.69 |

| | | |
|----|-----------|------------|
| 31 | 968593.90 | 4475073.63 |
| 32 | 968587.75 | 4475044.38 |
| 33 | 968582.49 | 4475020.97 |
| 34 | 968599.40 | 4475014.45 |
| 35 | 968608.95 | 4475021.55 |
| 36 | 968616.29 | 4475023.69 |
| 37 | 968626.05 | 4475024.36 |
| 38 | 968633.13 | 4475022.49 |
| 39 | 968642.36 | 4475016.88 |
| 40 | 968798.15 | 4474865.14 |
| 41 | 968902.82 | 4474764.33 |
| 42 | 969207.76 | 4474440.83 |
| 43 | 969452.32 | 4474180.24 |
| 44 | 969462.63 | 4474169.43 |
| 45 | 969657.63 | 4473985.76 |
| 46 | 970272.20 | 4473406.90 |
| 47 | 970276.05 | 4473403.27 |
| 48 | 970333.41 | 4473349.98 |
| 49 | 970378.42 | 4473320.50 |
| 50 | 970402.16 | 4473308.69 |
| 51 | 970444.98 | 4473295.92 |
| 52 | 970482.48 | 4473288.37 |
| 53 | 970879.49 | 4473264.24 |
| 54 | 971105.03 | 4473275.26 |
| 55 | 971110.90 | 4473272.54 |
| 56 | 971117.04 | 4473265.23 |
| 57 | 971119.13 | 4473215.64 |
| 58 | 971135.25 | 4473221.05 |
| 59 | 971133.47 | 4473264.33 |
| 60 | 971137.79 | 4473273.00 |
| 61 | 971146.15 | 4473276.73 |

II. Положение о размещении линейных объектов

2.1. Наименование, основные характеристики и назначение планируемых для размещения объектов.

Проект планировки территории (далее - Проект) «Строительство поисковой скважины №51П на Южно - Руфьеганском лицензионном участке» предусматривает строительство следующих объектов:

- Поисковая скважина №51П;
- Вертолетная площадка;
- Жилой городок
- Автозимник

Площадка для строительства поисковой скважины №51П расположена на заболоченной территории. Абсолютные отметки поверхности площадки скважины №51П составляют от 48,99 мБС до 49,36 мБС.

Трасса временной подъездной зимней автодороги.

Общая протяженность трассы 3.4 км.*

Начало трассы – автодорога, покрытие бетон (К2В – поселок).

Конец трассы – поисковая скважина № 51П.

Трасса частично проходит по существующей автодороги, а также по заболоченной территории.

Колебание отметок 2.39м. Максимальная отметка 49.16 мБС, минимальная – 46.77 мБС.

В плане на местности ось трассы имеет 4 углов поворота, которые обусловлены заданием ГИПа и местными условиями.

Трасса временной подъездной зимней автодороги (на жилой городок).

Общая протяженность трассы 0.6 км.*

Начало трассы – проект. трасса.

Конец трассы – проект. площадка.

Трасса проходит по заболоченной территории.

Колебание отметок 0.05м. Максимальная отметка 48.89 мБС, минимальная – 48.84 мБС.

Трасса временной подъездной зимней автодороги (на вертолетную площадку).

Общая протяженность трассы 0.9 км.*

Начало трассы – проект. трасса.

Конец трассы – проект. площадка.

Трасса проходит по заболоченной территории.

Колебание отметок 0.24м. Максимальная отметка 49.08 мБС, минимальная – 48.84 мБС.

* протяженность уточняется в процессе проектирования в границах зон планируемого размещения линейных объектов

Функциональное назначение объекта капитального строительства (поисковая скважина № 51П на Южно–Руфьеганском лицензионном участке) – поиск залежей нефти в верхнеюрских и нижнемеловых отложениях.

После проведения всех исследовательских работ скважина № 51П будет ликвидирована или законсервирована в зависимости от результатов испытаний перспективных объектов.

2.2. Перечень субъектов Российской Федерации, перечень муниципальных районов, городских округов в составе субъектов Российской Федерации, перечень поселений, населенных пунктов, внутригородских территорий городов федерального значения, на территориях которых устанавливаются зоны планируемого размещения линейных объектов.

В административном отношении проектируемый объект находится в Нижневартовском районе Ханты-Мансийского автономного округа-Югры на Южно-Руфьеганском лицензионном участке, на территории Нижневартовского территориального отдела, Нижневартовского лесничества, Излучинского участкового лесничества, частично на землях запаса, землях промышленности.

Ближайшими населенными пунктами являются пгт. Излучинск в 38.3 км к юго-западу от участка, п. Большетархово 21.4 км к юго-западу.

2.3. Перечень координат характерных точек границ зон планируемого размещения

| № | X | Y |
|----|-----------|------------|
| 1 | 971273.27 | 4473283.60 |
| 2 | 971280.96 | 4473275.68 |
| 3 | 971283.49 | 4473235.54 |
| 4 | 971311.95 | 4473237.07 |
| 5 | 971313.67 | 4473208.03 |
| 6 | 971362.13 | 4473210.15 |
| 7 | 971366.31 | 4473137.12 |
| 8 | 971409.71 | 4473139.10 |
| 9 | 971406.12 | 4473212.21 |
| 10 | 971506.54 | 4473216.84 |
| 11 | 971501.50 | 4473333.90 |
| 12 | 971307.88 | 4473324.90 |
| 13 | 971308.38 | 4473308.69 |
| 14 | 971272.69 | 4473298.44 |
| 15 | 971026.93 | 4473288.37 |
| 16 | 971019.19 | 4473291.87 |
| 17 | 971015.46 | 4473300.03 |
| 18 | 971013.51 | 4473326.47 |
| 19 | 971091.63 | 4473329.87 |
| 20 | 971088.95 | 4473388.12 |
| 21 | 970977.67 | 4473383.15 |
| 22 | 970979.46 | 4473325.50 |
| 23 | 970997.02 | 4473325.73 |

| | | |
|----|-----------|------------|
| 24 | 970998.68 | 4473296.65 |
| 25 | 970991.56 | 4473287.48 |
| 26 | 970882.52 | 4473281.55 |
| 27 | 970481.41 | 4473304.94 |
| 28 | 970427.64 | 4473319.82 |
| 29 | 970385.99 | 4473337.00 |
| 30 | 970363.95 | 4473351.04 |
| 31 | 970342.83 | 4473366.01 |
| 32 | 970303.42 | 4473400.49 |
| 33 | 970297.94 | 4473405.63 |
| 34 | 970294.08 | 4473409.26 |
| 35 | 969682.07 | 4473984.10 |
| 36 | 969678.17 | 4473987.75 |
| 37 | 969477.34 | 4474176.37 |
| 38 | 969465.44 | 4474188.54 |
| 39 | 969219.60 | 4474452.96 |
| 40 | 969115.16 | 4474563.54 |
| 41 | 968914.27 | 4474777.77 |
| 42 | 968872.49 | 4474815.75 |
| 43 | 968811.68 | 4474879.06 |
| 44 | 968620.19 | 4475061.55 |
| 45 | 968614.43 | 4475074.50 |
| 46 | 968595.96 | 4475084.69 |
| 47 | 968593.90 | 4475073.63 |

| | | |
|----|-----------|------------|
| 48 | 968587.75 | 4475044.38 |
| 49 | 968582.49 | 4475020.97 |
| 50 | 968599.40 | 4475014.45 |
| 51 | 968608.95 | 4475021.55 |
| 52 | 968616.29 | 4475023.69 |
| 53 | 968626.05 | 4475024.36 |
| 54 | 968633.13 | 4475022.49 |
| 55 | 968642.36 | 4475016.88 |
| 56 | 968798.15 | 4474865.14 |
| 57 | 968902.82 | 4474764.33 |
| 58 | 969207.76 | 4474440.83 |
| 59 | 969452.32 | 4474180.24 |
| 60 | 969462.63 | 4474169.43 |
| 61 | 969657.63 | 4473985.76 |
| 62 | 970272.20 | 4473406.90 |
| 63 | 970276.05 | 4473403.27 |
| 64 | 970333.41 | 4473349.98 |
| 65 | 970378.42 | 4473320.50 |
| 66 | 970402.16 | 4473308.69 |
| 67 | 970444.98 | 4473295.92 |
| 68 | 970482.48 | 4473288.37 |
| 69 | 970879.49 | 4473264.24 |
| 70 | 971105.03 | 4473275.26 |
| 71 | 971110.90 | 4473272.54 |

| | | |
|----|-----------|------------|
| 72 | 971117.04 | 4473265.23 |
| 73 | 971119.13 | 4473215.64 |
| 74 | 971118.39 | 4473205.77 |
| 75 | 971114.04 | 4473194.47 |
| 76 | 971122.96 | 4473184.57 |

| | | |
|----|-----------|------------|
| 77 | 971115.60 | 4473177.41 |
| 78 | 971156.62 | 4473129.20 |
| 79 | 971205.16 | 4473171.76 |
| 80 | 971163.03 | 4473219.79 |
| 81 | 971150.26 | 4473208.44 |

| | | |
|----|-----------|------------|
| 82 | 971135.25 | 4473221.05 |
| 83 | 971133.47 | 4473264.33 |
| 84 | 971137.79 | 4473273.00 |
| 85 | 971146.15 | 4473276.73 |

2.4. Перечень координат характерных точек границ зон планируемого размещения линейных объектов, подлежащих переносу (переустройству) из зон планируемого размещения объектов.

Проектом планировки территории не предусматривается перенос (переустройство) проектируемых объектов из зон планируемого размещения объекта

2.5. Предельные параметры разрешенного строительства, реконструкции объектов капитального строительства, входящих в состав линейных объектов в границах зон их планируемого размещения.

Предельные (минимальные и (или) максимальные) размеры земельных участков и предельные параметры разрешенного строительства, реконструкции объектов капитального строительства не подлежат установлению.

Учитывая основные технические характеристики проектируемого объекта, проектом планировки территории определены границы зоны его планируемого размещения.

Общая зона планируемого размещения проектируемого объекта составляет 9,8990 га.

Границы зоны планируемого размещения объекта установлена в соответствии с требованиями действующих норм отвода земель и учтена при разработке рабочего проекта.

Площади земельных участков под проектируемый объект

| Наименование объекта (кадастровый номер) | Площадь вновь испрашиваемых земельных участков, га | Площадь по земельным участкам, стоящих на кадастровом учете и ранее предоставленных в аренду, га | Зона застройки, га |
|---|--|--|--------------------|
| " Строительство поисковой скважины №51П на Южно - Руфьеганском лицензионном участке " | 9,7600 | 0,1390 | 9,8990 |

2.6. Информация о необходимости осуществления мероприятий по защите сохраняемых объектов капитального строительства, существующих и строящихся на момент подготовки проекта планировки территории, а также объектов капитального строительства, планируемых к строительству в соответствии с ранее утвержденной документацией по планировке территории, от возможного негативного воздействия в связи с размещением линейных объектов.

Мероприятия по защите сохраняемых объектов капитального строительства (здание, строение, сооружение, объекты, строительство которых не завершено), существующих и строящихся на момент подготовки проекта планировки территории, а также объектов капитального строительства, планируемых к строительству в соответствии с ранее утвержденной документацией по планировке территории, от возможного негативного воздействия в связи с размещением линейных объектов не разрабатываются.

2.7. Информация о необходимости осуществления мероприятий по сохранению объектов культурного наследия от возможного негативного воздействия в связи с размещением линейных объектов.

В настоящее время на планируемой территории отсутствуют памятники истории и культуры. В связи с этим на территории планируемого размещения объекта мероприятий по сохранению объектов культурного наследия не требуется, в виду того что испрашиваемый земельный участок располагается вне границ территорий, зон охраны объектов культурного наследия (подтверждается заключением Службы государственной охраны объектов культурного наследия ХМАО-Югры №18-3681 от 14.09.2018 г.)

2.8. Информация о необходимости осуществления мероприятий по охране окружающей среды.

Строительство скважины сопровождается, как правило, отрицательным воздействием на объекты природной среды. С целью исключения или сведения к минимуму вредного воздействия буровых работ на окружающую среду при строительстве поисковой скважины №51П на Южно-Руфьеганском л.у. в настоящей проектной документации предусмотрен комплекс специальных мероприятий по охране окружающей природной среды. Эти мероприятия предусматривают соблюдение основных правил экологически безопасного ведения работ на всех этапах строительства скважины, включая подготовительные и вышкомонтажные работы, бурение и испытание. Они направлены на охрану водных ресурсов, атмосферного воздуха, почвы, биосферы, недр и восстановление природных комплексов.

2.9. Информация о необходимости осуществления мероприятий по защите территории от чрезвычайных ситуаций природного и техногенного характера, в том числе по обеспечению пожарной безопасности и гражданской обороне.

Инженерно-технические мероприятия гражданской обороны (ИТМ ГО) в Российской Федерации разрабатываются и проводятся с учетом категорий организаций по ГО.

Отнесение организаций к категориям по ГО осуществляется в порядке, определяемом Правительством Российской Федерации.

Согласно постановлению, утвержденному Постановлению Правительства РФ № 1115 от 19.09.1998г. «О порядке отнесения организаций к категориям по гражданской обороне» и исходным данным и требованиям, выданным Департаментом защиты населения Ханты-Мансийского автономного округа - Югры (письмо 04-Исх.-3213 от 10.09.2018г.) (см. Приложение Б), буровая площадка поисковой скважины №51П на Южно-Руфьеганском лицензионном участке с буровым оборудованием и другими вспомогательными сооружениями, предназначенными для строительства поисковой скважины 51П, является некатегорированными (уточненные данные о категории проектируемого объекта по ГО – объект не категорированный по ГО (показатели для отнесения организаций к категориям по гражданской обороне в зависимости от роли в экономике государства или влияния на безопасность населения, утвержденные приказом МЧС РФ то 11.09.2012 г. № 536 ДСП (зарегистрированного в Минюсте от 21.11.2012г. № 25873));

Обоснование удаления проектируемых объектов от организаций, отнесенных к категориям по ГО и территорий, отнесенных к группам по ГО, а также зон катастрофического затопления и других зон опасности производилось в соответствии с требованиями СНиП 2.01.51-90.

Согласно исходным данным: близлежащие объектов и городов, отнесенных по категориям ГО – нет.

Требование СНиП 2.01.51-90 об удалении от категорированного объекта, города к проектируемому объекту не применяется.

В соответствии с требованиями СНиП 2.01.51-90 состав проектных решений по защите населения от последствий воздействия современных средств поражения при ведении военных действий или вследствие этих действий определяется в зависимости от того, находится ли проектируемый объект в зонах:

- возможных сильных разрушений;
- возможных слабых разрушений;
- возможного опасного химического заражения;
- возможного катастрофического затопления;
- возможного опасного радиоактивного заражения (загрязнения);
- возможного сильного радиоактивного заражения (загрязнения);
- зон возможного образования завалов;

- световой маскировки.

Проектируемый объект находится вне границы проектной застройки города. В военное время район территория Южно-Руфьеганского лицензионного участка не рассматривается в качестве территории, на которой возможно размещение эвакуируемого населения. При разработке проектной документации дополнительные требования по СНиП 2.01.51-90 не рассмотрены.

Световая маскировка проводится для создания в темное время суток условий, затрудняющих обнаружение объектов народного хозяйства с воздуха путем визуального наблюдения или с помощью оптических приборов. Согласно перечню территорий, приведенному в СНиП 2.01.51-90 «Инженерно-технические мероприятия гражданской обороны», Южно-Руфьеганский лицензионный участок в зону световой маскировки не входит.

Согласно п. 9.3 СНиП 2.01.51-90 на объектах, не входящих в зону светомаскировки, заблаговременно осуществляются только организационные мероприятия по обеспечению отключения наружного освещения объектов, внутреннего освещения производственных и вспомогательных зданий, а также организационные мероприятия по подготовке и обеспечению световой маскировки производственных огней при подаче сигнала «Воздушная тревога». При введении режима полного затемнения по сигналу «Воздушная тревога» проводится безаварийная остановка технологического процесса. Наружное освещение территории выполнено прожекторами, установленными на прожекторных мачтах.



Основная часть проекта межевания территории

В соответствии с частью 2 статьи 43 Градостроительного кодекса Российской Федерации подготовка проекта межевания территории осуществляется для:

определения местоположения границ образуемых и изменяемых земельных участков;

установления, изменения, отмены красных линий для застроенных территорий, в границах которых не планируется размещение новых объектов капитального строительства, а также для установления, изменения, отмены красных линий в связи с образованием и (или) изменением земельного участка, расположенного в границах территории, применительно к которой не предусматривается осуществление деятельности по комплексному и устойчивому развитию территории, при условии, что такие установление, изменение, отмена влекут за собой исключительно изменение границ территории общего пользования.

1. Перечень и сведения о площади образуемых земельных участков, в том числе возможные способы их образования.

Способ образования земельных участков путем раздела земельного участка с кадастровым номером 86:04:0000001:36247 с сохранением исходного земельного участка в измененных границах.

Перечень образуемых земельных участков

| № земельного участка | Испрашиваемая площадь земельного участка, кв.м | Категория земель |
|-------------------------|--|---------------------|
| 86:04:0000001:36247:ЗУ1 | 28000 | Земли лесного фонда |
| 86:04:0000001:36247:ЗУ2 | 6500 | Земли лесного фонда |
| 86:04:0000001:36247:ЗУ3 | 4800 | Земли лесного фонда |
| 86:04:0000001:36247:ЗУ4 | 42500 | Земли лесного фонда |

Способ образования земельных участков, образуются из земель запаса.

Перечень образуемых земельных участков

| № земельного участка | Испрашиваемая площадь земельного участка, кв.м | Категория земель |
|----------------------|--|------------------|
| 86:04:0000001:3У5 | 5800 | земли запаса |

Способ образования земельных участков путем раздела земельного участка с кадастровым номером 86:04:0000001:145

Перечень образуемых земельных участков

| № земельного участка | Испрашиваемая площадь земельного участка, кв.м | Категория земель |
|-----------------------|--|----------------------|
| 86:04:0000001:145:3У6 | 10000 | земли промышленности |

2. Перечень и сведения о площади образуемых земельных участков, которые будут отнесены к территориям общего пользования или имуществу общего пользования, в том числе в отношении которых предполагаются резервирование и (или) изъятие для государственных или муниципальных нужд.

Изъятие земельных участков для государственных и муниципальных нужд для размещения проектируемого объекта не требуется.

3. Вид разрешенного использования образуемых земельных участков в соответствии с проектом планировки территории в случаях, предусмотренных настоящим Кодексом.

Виды разрешенного использования для земельных участков устанавливаются в соответствии с Классификатором видов разрешенного использования земельных участков, утвержденного Приказом Минэкономразвития России № 540 от 01.09.2014 года.

Вид разрешенного использования – недропользование

4. Целевое назначение лесов, вид (виды) разрешенного использования лесного участка, количественные и качественные характеристики лесного участка, сведения о нахождении лесного участка в границах особо защитных участков лесов.

Целевое назначение лесов - эксплуатационные, защитные леса.

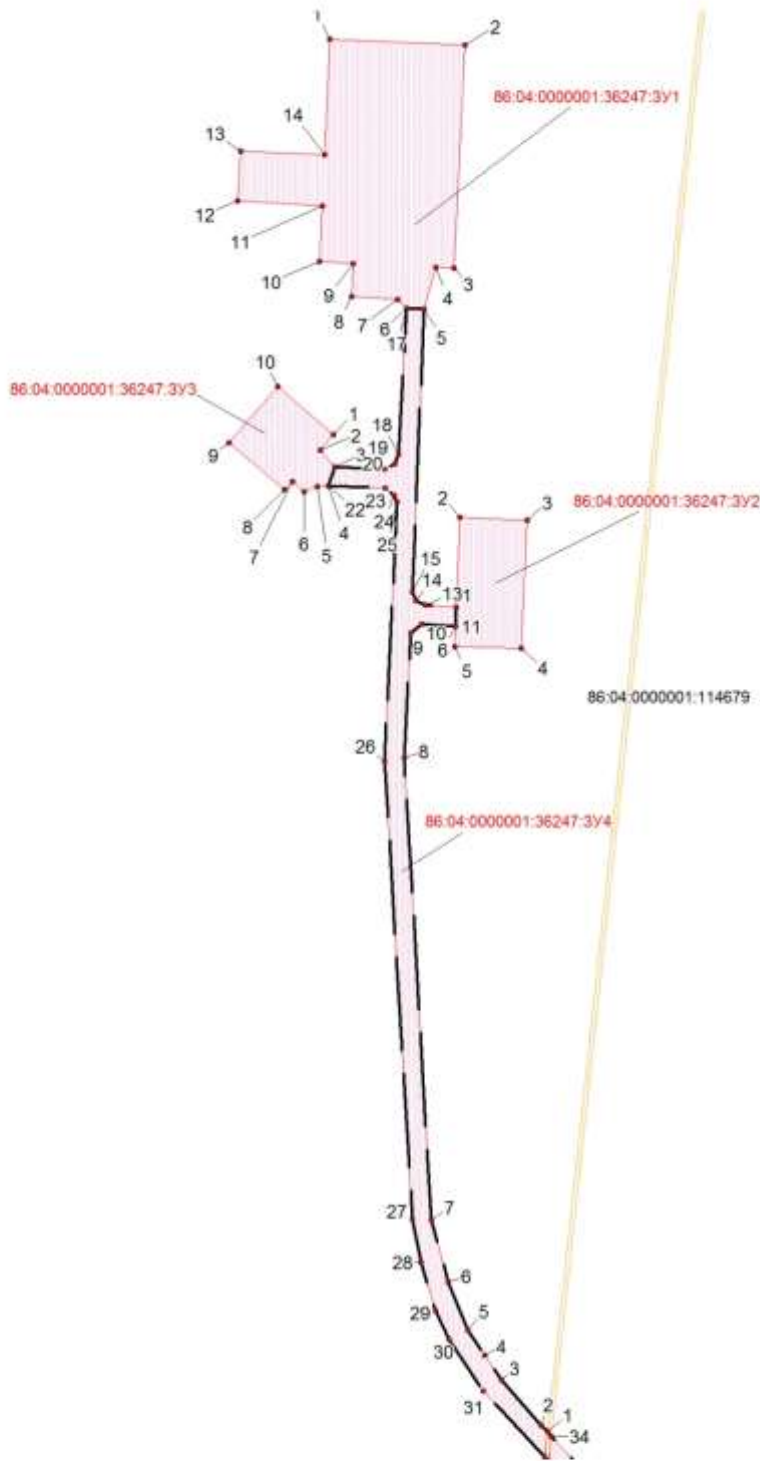
Вид разрешенного использования – выполнение работ по геологическому изучению недр, разработка месторождений полезных ископаемых.

Количественные и качественные характеристики проектируемого лесного участка

Характеристика лесного участка

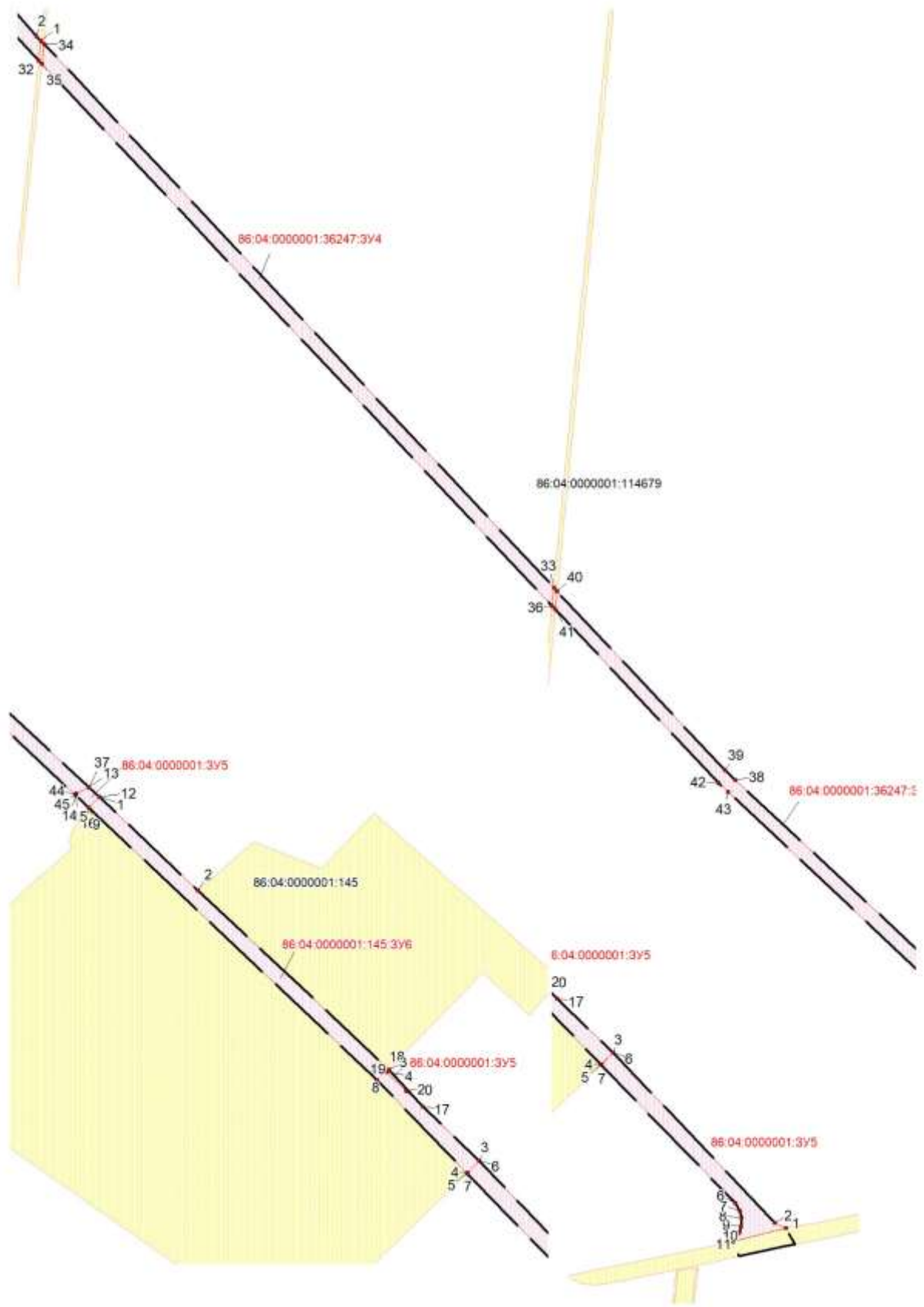
| Целевое назначение лесов | Участковое лесничество/ урочище (при наличии) | Лесной квартал | Лесо-таксационный выдел | Преобладающая порода | Площадь(га)/ запас древесины (куб.м) | В том числе по группам возраста древостоя (га/ куб. м) | | | | |
|---------------------------|---|----------------|-------------------------|----------------------|--------------------------------------|--|-------------------|--------------|----------------------|---|
| | | | | | | молодняки | средне-возрастные | приспевающие | спелые и перестойные | |
| 1 | 2 | 3 | 4 | 5 | 6 | 7 | 8 | 9 | 10 | |
| Участок 1 | | | | | | Поисковая скважина № 51П | | | | |
| эксплуатационные | Излучинское/ -- | 355 | 4 | | 2,800 0 | -- | Болото | | | |
| Итого по участку 1 | | | | | 2,800 0 | -- | - | - | - | - |
| Участок 2 | | | | | | Вертолетная площадка | | | | |
| эксплуатационные | Излучинское/ -- | 355 | 4 | | 0,480 0 | -- | Болото | | | |
| Итого по участку 2 | | | | | 0,480 0 | -- | - | - | - | - |
| Участок 3 | | | | | | Жилой городок | | | | |
| эксплуатационные | Излучинское/ -- | 355 | 4 | | 0,650 0 | -- | Болото | | | |
| Итого по участку 3 | | | | | 0,650 0 | -- | - | - | - | - |
| Участок 4 | | | | | | Автозимник | | | | |
| эксплуатационные | Излучинское/ -- | 355 | 4 | | 2,201 4 | -- | Болото | | | |
| эксплуатационные | Излучинское/ -- | 355 | 10 | | 0,008 8 | -- | Профиль | | | |
| Защитные леса | Излучинское/ -- | 391 | 2 | | 0,023 3 | -- | Болото | | | |
| Защитные леса | Излучинское/ -- | 386 | 2 | | 1,507 6 | -- | Болото | | | |
| Защитные леса | Излучинское/ -- | 391 | 1 | | 0,508 9 | -- | Болото | | | |
| Итого по участку 4 | | | | | 4,250 0 | -- | - | - | - | - |
| Всего | | | | | 8,1800 | -- | - | - | - | - |

Лесной участок не находится в особо защитных участках леса (ОЗУ)



УСЛОВНЫЕ ОБОЗНАЧЕНИЯ

- земельные участки, согласно сведениям государственного кадастра недвижимости
- граница образуемого земельного участка
- точка поворота границы земельного участка устанавливаемые при проведении кадастровых работ
- 86.04.0000001.116671 - кадастровый номер земельного участка
- 86.04.0000001.36247.3У1 - кадастровый номер образуемого земельного участка
- утверждаемые красные линии



Каталог координат земельного участка 86:04:0000001:36247:3У1

| № | X | Y |
|----|-----------|------------|
| 1 | 971506.54 | 4473216.84 |
| 2 | 971501.50 | 4473333.90 |
| 3 | 971307.88 | 4473324.90 |
| 4 | 971308.38 | 4473308.69 |
| 5 | 971272.69 | 4473298.44 |
| 6 | 971273.27 | 4473283.60 |
| 7 | 971280.96 | 4473275.68 |
| 8 | 971283.49 | 4473235.54 |
| 9 | 971311.95 | 4473237.07 |
| 10 | 971313.67 | 4473208.03 |
| 11 | 971362.13 | 4473210.15 |
| 12 | 971366.31 | 4473137.12 |
| 13 | 971409.71 | 4473139.10 |
| 14 | 971406.12 | 4473212.21 |

Каталог координат земельного участка 86:04:0000001:36247:3У2

| № | X | Y |
|---|-----------|------------|
| 1 | 971013.51 | 4473326.47 |
| 2 | 971091.63 | 4473329.87 |
| 3 | 971088.95 | 4473388.12 |
| 4 | 970977.67 | 4473383.15 |
| 5 | 970979.46 | 4473325.50 |
| 6 | 970997.02 | 4473325.73 |

Каталог координат земельного участка 86:04:0000001:36247:3У3

| № | X | Y |
|----|-----------|------------|
| 1 | 971163.03 | 4473219.79 |
| 2 | 971150.26 | 4473208.44 |
| 3 | 971135.25 | 4473221.05 |
| 4 | 971119.13 | 4473215.64 |
| 5 | 971118.39 | 4473205.77 |
| 6 | 971114.04 | 4473194.47 |
| 7 | 971122.96 | 4473184.57 |
| 8 | 971115.60 | 4473177.41 |
| 9 | 971156.62 | 4473129.20 |
| 10 | 971205.16 | 4473171.76 |

Каталог координат земельного участка 86:04:0000001:36247:3У4

| № | X | Y |
|----|-----------|------------|
| 1 | 970297.94 | 4473405.63 |
| 2 | 970303.42 | 4473400.49 |
| 3 | 970342.83 | 4473366.01 |
| 4 | 970363.95 | 4473351.04 |
| 5 | 970385.99 | 4473337.00 |
| 6 | 970427.64 | 4473319.82 |
| 7 | 970481.41 | 4473304.94 |
| 8 | 970882.52 | 4473281.55 |
| 9 | 970991.56 | 4473287.48 |
| 10 | 970998.68 | 4473296.65 |
| 11 | 970997.02 | 4473325.73 |
| 12 | 971013.51 | 4473326.47 |
| 13 | 971015.46 | 4473300.03 |
| 14 | 971019.19 | 4473291.87 |
| 15 | 971026.93 | 4473288.37 |
| 16 | 971272.69 | 4473298.44 |
| 17 | 971273.27 | 4473283.60 |
| 18 | 971146.15 | 4473276.73 |
| 19 | 971137.79 | 4473273.00 |
| 20 | 971133.47 | 4473264.33 |
| 21 | 971135.25 | 4473221.05 |
| 22 | 971119.13 | 4473215.64 |

| | | |
|----|-----------|------------|
| 23 | 971117.04 | 4473265.23 |
| 24 | 971110.90 | 4473272.54 |
| 25 | 971105.03 | 4473275.26 |
| 26 | 970879.49 | 4473264.24 |
| 27 | 970482.48 | 4473288.37 |
| 28 | 970444.98 | 4473295.92 |
| 29 | 970402.16 | 4473308.69 |
| 30 | 970378.42 | 4473320.50 |
| 31 | 970333.41 | 4473349.98 |
| 32 | 970276.05 | 4473403.27 |
| 33 | 969682.07 | 4473984.10 |
| 34 | 970294.08 | 4473409.26 |
| 35 | 970272.20 | 4473406.90 |
| 36 | 969661.52 | 4473982.11 |
| 37 | 969230.66 | 4474441.06 |
| 38 | 969465.44 | 4474188.54 |
| 39 | 969477.34 | 4474176.37 |
| 40 | 969678.17 | 4473987.75 |
| 41 | 969657.63 | 4473985.76 |
| 42 | 969462.63 | 4474169.43 |
| 43 | 969452.32 | 4474180.24 |
| 44 | 969221.96 | 4474425.72 |
| 45 | 969223.48 | 4474427.14 |

Каталог координат земельного участка 86:04:0000001:3У5

| № | X | Y |
|----|-----------|------------|
| 1 | 968614.43 | 4475074.50 |
| 2 | 968620.19 | 4475061.55 |
| 3 | 968811.68 | 4474879.06 |
| 4 | 968798.74 | 4474865.76 |
| 5 | 968798.15 | 4474865.14 |
| 6 | 968642.36 | 4475016.88 |
| 7 | 968633.13 | 4475022.49 |
| 8 | 968626.05 | 4475024.36 |
| 9 | 968616.29 | 4475023.69 |
| 10 | 968608.95 | 4475021.55 |

| | | |
|----|-----------|------------|
| 11 | 968599.40 | 4475014.45 |
| 12 | 969219.60 | 4474452.96 |
| 13 | 969230.66 | 4474441.06 |
| 14 | 969223.48 | 4474427.14 |
| 15 | 969221.96 | 4474425.72 |
| 16 | 969207.76 | 4474440.83 |
| 17 | 968872.49 | 4474815.75 |
| 18 | 968914.27 | 4474777.77 |
| 19 | 968911.50 | 4474775.11 |
| 20 | 968890.36 | 4474797.13 |

Каталог координат земельного участка 86:04:0000001:145:3У6

| № | X | Y |
|---|-----------|------------|
| 1 | 969219.60 | 4474452.96 |
| 2 | 969115.16 | 4474563.54 |
| 3 | 968914.27 | 4474777.77 |
| 4 | 968911.50 | 4474775.11 |
| 5 | 968872.49 | 4474815.75 |
| 6 | 968811.68 | 4474879.06 |
| 7 | 968798.15 | 4474865.14 |
| 8 | 968902.82 | 4474764.33 |
| 9 | 969207.76 | 4474440.83 |

